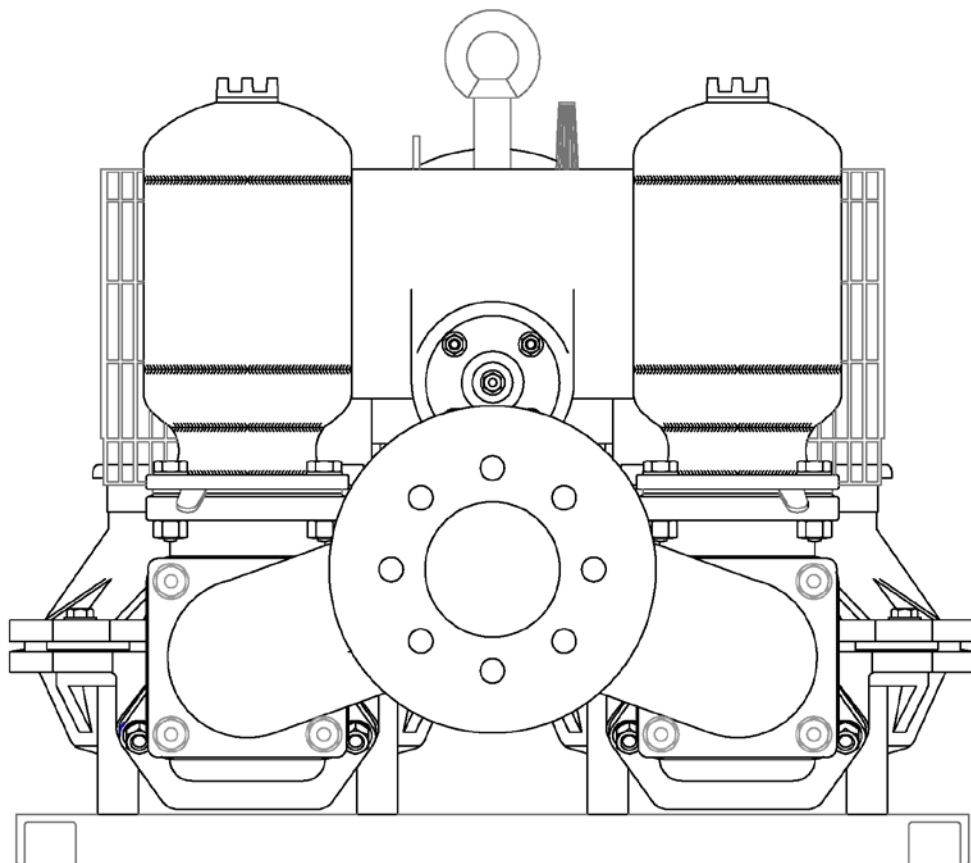




varisco[®]
solid pumping solutions

LB80 - LB100



**Pompe a membrana
Diaphragm pumps**



IT	Istruzioni per l'uso e manutenzione	2
EN	Instructions for the use and maintenance	9

**ATTENZIONE**

NON METTERE IN FUNZIONE LA POMPA PRIMA DI AVERE LETTO E BEN COMPRESO QUESTO MANUALE.

LA VARISCO SPA DECLINA OGNI E QUALSIASI RESPONSABILITÀ PER DANNI DOVUTI ALLA NEGLIGENZA ED ALLA MANCATA OSSERVANZA DI QUANTO RIPORTATO NEL PRESENTE MANUALE.

LA VARISCO SPA NON RISPONDE DEGLI EVENTUALI DANNI CAUSATI DA ERRATE INTERPRETAZIONI DELLE ISTRUZIONI CONTENUTE NEL PRESENTE MANUALE E PER DANNI CAUSATI DA UNA INSTALLAZIONE ERRATA E/O DA UN USO IMPROPRIO DELLA POMPA STESSA.

INDICE

1	GARANZIA.....	2
2	PRESCRIZIONI GENERALI.....	3
3	DESCRIZIONE DELLE POMPE LB80 E LB100.....	3
4	NORME DI SICUREZZA E PREVENZIONE INFORTUNI.....	3
5	MOVIMENTAZIONE E TRASPORTO.....	4
6	STOCCAGGIO.....	4
7	INSTALLAZIONE.....	4
8	AVVIAMENTO.....	5
9	USO E IMPIEGO.....	5
10	MANUTENZIONE.....	6
11	MALFUNZIONAMENTO: CAUSE E RIMEDI.....	6
12	SMONTAGGIO E MONTAGGIO.....	6
13	RICAMBI.....	8
14	ROTTAMAZIONE.....	8
15	DICHIARAZIONE DI INCORPORAZIONE.....	15
16	ESPLOSI.....	16

1 GARANZIA

Tutti i nostri prodotti sono garantiti per un periodo di 12 mesi dalla data della prima messa in servizio e comunque non oltre 18 mesi dalla data di consegna. Le riparazioni effettuate in garanzia non interrompono la decorrenza del periodo di garanzia. La garanzia concerne difetti di materiale e di lavorazione che compromettano il funzionamento del prodotto e lo rendano non idoneo all'uso al quale il prodotto è destinato, purché denunciati tempestivamente e comunque non oltre 2 giorni dalla loro scoperta. Sono esclusi i danneggiamenti derivanti dalle caratteristiche fisico/chimiche del liquido aspirato, così come i danneggiamenti delle parti che per natura o destinazione sono soggette a usura o a deterioramento (guarnizioni di tenuta, diaframmi, valvole a vuoto e a pressione, parti di gomma o plastica), o che dipendono dal mancato rispetto delle istruzioni d'uso e/o manutenzione, dal cattivo o inadeguato utilizzo o immagazzinamento del prodotto o da modifiche o riparazioni effettuate da personale non espressamente autorizzato dalla VARISCO SpA. La non identificabilità del numero di matricola è causa di esclusione della garanzia. La nostra prestazione di garanzia è tassativamente subordinata al fatto che l'acquirente abbia ottemperato a tutte le proprie obbligazioni maturate sino al giorno della richiesta ed a quelle scadenti nel corso dell'intervento in garanzia. La decisione se emettere una nota di accredito, riparare o sostituire la merce, è presa ad insindacabile giudizio dalla VARISCO SpA. Il rientro della merce può essere fatto solo se autorizzato per iscritto, e porto franco VARISCO SpA - Padova. Tutte le spese di smontaggio/rimontaggio del prodotto dal/sul luogo di installazione ed ogni altro intervento su cantiere restano a carico dell'acquirente. La merce riparata o sostitutiva sarà riconsegnata all'acquirente franco fabbrica VARISCO SpA - Padova. La merce sostituita diventa di proprietà della VARISCO SpA. È inteso che la suddetta garanzia è assorbente e sostitutiva delle garanzie o responsabilità previste per legge, ed esclude ogni altra responsabilità della VARISCO SpA (risarcimento del danno, mancato guadagno, campagne di ritiro, manodopera dell'acquirente, fermo cantiere, diminuzione del prezzo di vendita, ecc.).

In caso di controversia è di esclusiva competenza il foro di Padova.

Esclusioni dalla garanzia

La garanzia decade (oltre a quanto riportato nel contratto di fornitura):

- Qualora si dovesse verificare un errore di manovra imputabile all'operatore.
- Qualora il danno fosse imputabile ad insufficiente manutenzione.
- Qualora fossero utilizzati pezzi di ricambio non originali.
- Qualora non fossero state seguite le istruzioni riportate in questo manuale.

Rimangono altresì esclusi dalla garanzia i danni derivanti da negligenza, incuria, cattivo utilizzo e uso improprio della pompa. La rimozione dei dispositivi di sicurezza, di cui la pompa è dotata, farà decadere automaticamente la garanzia e le responsabilità della Ditta Costruttrice.

2 PRESCRIZIONI GENERALI

All'atto del ricevimento controllare subito lo stato del materiale, in particolare eventuali danni dovuti al trasporto. Controllare inoltre l'esatta corrispondenza con la bolla di consegna. In caso di contestazione, segnalare subito al vettore il danno e comunicarlo entro 48 ore alla sede di Padova.

Per ogni comunicazione segnalare sempre il tipo di pompa che è stampigliato sull'apposita targhetta oppure il numero di matricola.

Le pompe vanno utilizzate esclusivamente per gli impieghi per i quali il Costruttore ha precisato:

- i materiali di costruzione
- le condizioni operative (pressione, numero di giri, temperatura, ecc.)
- i settori di applicazione.

Ogni altro utilizzo a cui la macchina venisse destinata e non contemplato in questo manuale, scarica la Ditta Costruttrice da ogni e qualsiasi responsabilità per danni a persone, animali o cose.

Per impieghi non precisati dal Costruttore, contattare l'Ufficio Tecnico della VARISCO S.p.A. al seguente numero: **049 82 94 111.**

3 DESCRIZIONE DELLE POMPE LB80 E LB100

I materiali di costruzione delle parti metalliche a contatto del liquido possono essere: in lega di alluminio, in lega di alluminio anticorrosivo, in ghisa, in acciaio inossidabile AISI304 o AISI316, in lega di alluminio con plastificazione in Rilsan, o con rivestimento in resina fluororata (Blue Armor).

Le membrane e le valvole possono essere realizzate nei seguenti materiali: neoprene, dutral, hypalon, viton, gomma nitrilica, gomma atossica, o silicone atossico.

3.1 DESCRIZIONE DELLA POMPA LB80

La LB80 è una pompa a membrana autoadescante con bocche di aspirazione e mandata filettate 3"Gas o flangiate DN80.

La membrana è azionata da una biella elastica o rigida autolubrificata che non richiede manutenzione fino a 5000 ore di lavoro.

Il riduttore che collega il motore al sistema biella-manovella può essere costruito in lega leggera di alluminio o in ghisa. Gli ingranaggi della trasmissione possono essere a dentatura dritta o elicoidale con rapporti di trasmissione 1:43 oppure 1:38 oppure 1:30, per fornire la portata richiesta al variare del numero di giri del motore di azionamento.

3.2 DESCRIZIONE DELLA POMPA LB100

La LB100 è una pompa autoadescante a membrana a doppio corpo con bocche di aspirazione e mandata flangiate DN100 PN16.

Le due membrane sono azionate da due bielle elastiche autolubrificate che non richiedono manutenzione fino a 5000 ore di lavoro.

Il riduttore che collega il motore alle manovelle di estremità è costruito in ghisa.

Gli ingranaggi della trasmissione sono a vite senza fine con rapporti di trasmissione 1:43 oppure 1:26 per fornire la portata richiesta al variare del numero di giri del motore di azionamento.

4 NORME DI SICUREZZA E PREVENZIONI INFORTUNI

Se la pompa è fornita con un motore applicare quanto segue.

Non fare funzionare il motore a scoppio o diesel all'interno di un ambiente chiuso.

I gas di scarico contengono ossido di carbonio, un veleno inodore e mortale.

Non avvicinare mani o piedi alle parti in movimento o rotanti.

Non tenere, versare o utilizzare combustibili in presenza di una fiamma libera, e di dispositivi come stufe, caldaie o di apparecchi in grado di generare scintille.

Non effettuare rifornimenti di combustibile in ambienti chiusi e scarsamente ventilati.

Non rifornire il serbatoio carburante con il motore in funzione.

Lasciare raffreddare il motore prima di procedere al rifornimento.

Conservare i combustibili in recipienti appositi approvati a norme di sicurezza.

Non togliere il tappo serbatoio carburante mentre il motore è in funzione.

Non fare funzionare il motore se si sente odore di benzina o se esiste qualche altro rischio di esplosione.

Non azionare il motore se si verifica una fuoriuscita di combustibile.

Non trasportare il motore con benzina nel serbatoio.

Non controllare l'accensione con le candele o il cavo della candela staccati: servirsi di un tester apposito.

Non fare girare il motore con la candela smontata.

Non colpire il volano con oggetti contundenti o metallici in quanto ciò può causare la rottura e il distacco di parti metalliche durante il movimento.

Non toccare silenziatori, cilindri o alette di raffreddamento quando sono caldi, poiché il contatto può essere causa di ustioni.

5 MOVIMENTAZIONE E TRASPORTO

La massa della macchina è riportata in modo leggibile e indelebile sulla macchina stessa.

La macchina può essere movimentata solo con tubazioni di aspirazione e mandata scollegate e con motore di alimentazione fermo o disinserito.

Le macchine installate su basamento, o su barella possono essere movimentate con apparecchi di sollevamento collegabili con opportuni sistemi di sicurezza al gancio di sollevamento previsto sulla macchina stessa.

6 STOCCAGGIO

Se la pompa dovesse essere immagazzinata per un lungo periodo, far defluire il liquido sollevando la valvola di aspirazione o mandata ed inclinando la pompa nella direzione di quest'ultima.

Se lasciata all'aperto, coprire la macchina con telo impermeabile e lubrificare i cuscinetti della manovella per prevenire la ruggine.

7 INSTALLAZIONE

Per quanto riguarda l'uso dei motori accoppiati alla pompa si fa riferimento ed espresso richiamo alle norme impartite dai costruttori dei motori stessi allegate a questo manuale d'uso e manutenzione.

Installare i gruppi elettropompa o motopompa provvisti di basamento metallico su fondazioni stabili e ben ancorate al terreno.

Assicurarsi che il piede di stazionamento delle versioni su carrello sia bloccato nella posizione di appoggio per mezzo del perno di fissaggio con inserimento della spina di sicurezza che impedisca l'eventuale fuoriuscita del perno dalla sua sede.

Le tubazioni di collegamento alla pompa devono essere di tipo flessibile o provviste di tronchetti flessibili di gomma per smorzare le vibrazioni dovute alla portata a flusso pulsante.

E' buona norma impedire l'entrata di corpi solidi di grandi dimensioni (max dimensione 50 mm), che potrebbero causare la rottura della membrana o della biella, montando un filtro protettivo in aspirazione, fornibile a richiesta.

La condotta di aspirazione e mandata deve avere un diametro uguale o superiore a quello delle bocche di aspirazione o mandata della pompa.

Evitare il più possibile curve, gomiti o strozzature che possano limitare l'afflusso o il deflusso del liquido alla o dalla pompa.

Non montare valvole di fondo: la pompa è provvista di valvole a clapet che fungono da valvole di non ritorno.

Non montare sulla mandata valvole di strozzamento del flusso; per parzializzare la portata prevedere sulla mandata una tubazione di by-pass con ritorno al bacino di aspirazione regolato da valvola a sfera o a saracinesca.

Assicurarsi che tutti i giunti siano a perfetta tenuta d'aria: controllare i filetti, le guarnizioni delle flange, delle bocche, e i raccordi rapidi.

Installare la pompa il più vicino possibile al fluido da pompare, cercando ove possibile di diminuire la lunghezza della tubazione di aspirazione (l'altezza d'aspirazione massima è di 6 metri); così facendo diminuisce il tempo di innescamento e si può ottenere una maggiore portata.

La prevalenza totale massima della pompa è di 15 metri di colonna d'acqua; maggiori carichi idraulici influiscono negativamente sul funzionamento della pompa e causerebbero una limitata vita della membrana. Per usi continuativi la prevalenza manometrica totale non deve superare i 10 metri di colonna d'acqua.

La corretta installazione delle tubazioni di aspirazione e mandata è assicurata dall'osservanza del senso di flusso richiamato nella maggior parte delle versioni con frecce direzionali sulle bocche di aspirazione e mandata o comunque verificando che l'aspirazione è sulla bocca che monta tappo o cassa d'aria.

Nell'installazione di gruppi con motore endotermico assicurarsi che l'inclinazione massima del motore non superi i 35° in senso trasversale o longitudinale per garantire un corretto valore di lubrificazione.



8 AVVIAMENTO

Le pompe LB sono autoadescenti fino ad una profondità di aspirazione di 6m (consigliamo un limite di 3m per una maggiore efficacia dell'operazione).

Non è quindi necessario riempire con il liquido il corpo pompa o la tubazione di aspirazione.

Prima dell'avviamento leggere le istruzioni e le norme di sicurezza dei motori accoppiati al gruppo pompa fornito e attenersi rigorosamente alle disposizioni impartite dal costruttore del motore stesso.

Per quanto riguarda i gruppi pompa LB80 e LB100, prima dell'avviamento:

- Riempire il carter dell'olio riduttore fino al livello massimo segnalato dall'asta livello olio.
- Provvedere poi alla chiusura di tappo olio e asta di livello.

Quantità e marca dell'olio da usare secondo la tabella seguente (viscosità ISO 150):

LB80	
Versione alluminio pressofuso: 0,65 litri	Versione elicoidale: 0,75 litri
LB100	
0,75 litri	
MARCA	TIPO
Shell	Omala 150
BP	Energol GR-XP150
Esso	Spartan EP 150
Mobil oil	Mobilgear 600 XP150
Agip	Blasia 150

La lubrificazione degli ingranaggi avviene automaticamente per sbattimento entro il carter riduttore.

Ingrassare il cuscinetto biella-manovella con grasso di tipo Shell Gadus S2 V100 2 o SKF LGMT/2 attraverso l'ingrassatore apposito. Usare per questa operazione una pompa di ingrassaggio munita di tubo flessibile idoneo al raggiungimento dell'ingrassatore attraverso la rete o il tappo in PVC situato alla sommità del carter di protezione biella-manovella. Qualora per comodità si preferisse smontare il carter di protezione, assicurarsi dopo l'ingrassaggio di un perfetto fissaggio del carter di sicurezza rimosso.

9 USO E IMPIEGO

La pompa non è idonea al travaso di liquidi pericolosi ed infiammabili.

La pompa è idonea per la movimentazione di liquidi o fanghi con parti solide in sospensione.

La pompa ha possibilità di funzionamento a secco a tempo indeterminato.

Qualora la pompa venga utilizzata per il travaso di prodotti chimici particolarmente pericolosi per il contatto con persone o cose sarà necessario verificare con il fornitore la corretta scelta dei materiali metallici e degli elastomeri delle parti della pompa che entreranno a contatto con il fluido e sarà comunque necessario che l'installatore crei nella zona operativa della pompa un bacino idoneo al contenimento del fluido che potrebbe fuoriuscire per una accidentale rottura della membrana pompante e che provveda ad installare comandi a distanza per l'avviamento e lo spegnimento della macchina e tubazioni drenanti del bacino di raccolta fluidi per poter provvedere a operazioni di manutenzione.

Non effettuare rifornimenti di combustibile durante il funzionamento.

Non effettuare operazioni di manutenzione durante il funzionamento.

Le pompe LB80 e LB100 possono essere idonee anche per il trasferimento di liquidi alimentari; in questo caso l'utente dovrà accertarsi che i materiali a contatto del prodotto siano conformi alle direttive in materia.

La macchina è progettata e costruita in modo tale che le parti a contatto del prodotto da pompare possano essere pulite prima di ogni utilizzazione; tutti gli elementi di raccordo sono lisci, senza rugosità, nè spazi in cui possano fermarsi materiali organici; le superfici a contatto dei prodotti alimentari possono essere facilmente pulite e disinfettate.

La macchina è progettata in modo che i prodotti ausiliari (carburanti e lubrificanti) non possano entrare in contatto con i fluidi movimentati dalla pompa.

Per quanto riguarda l'uso dei motori accoppiati alla pompa si fa riferimento ed espresso richiamo alle norme impartite dai costruttori dei motori stessi allegate a questo manuale di uso e manutenzione.

10 MANUTENZIONE

Tutte le operazioni di manutenzione vanno effettuate con macchina ferma, disinserita da eventuali linee di alimentazione e scollegata dalle tubazioni di aspirazione e mandata.

Dopo le prime 50 ore di funzionamento cambiare l'olio del riduttore svitando il tappo di scarico posto nella parte inferiore del riduttore. Non dimenticare di pulire il carter con gasolio prima di procedere al riempimento successivo.

Un secondo cambio dell'olio deve essere effettuato dopo le successive 200 ore di funzionamento. In seguito i successivi cambi di olio si effettueranno ogni 500 ore di funzionamento o annualmente.

Non dimenticare di controllare regolarmente il livello dell'olio riduttore per mezzo dell'apposita astina di livello minimo e massimo.

Ingrassare ogni settimana l'ingrassatore del cuscinetto biella con un grasso Shell Gadus S2 V100 2 o SKF LGMT/2.

Verificare ogni tre mesi la membrana e le valvole al fine di controllare lo stato di usura.

Sostituirli prima che siano completamente rovinati se presentano dei segni d'usura importanti.

Nel periodo invernale con macchina ferma si dovrà proteggere la pompa dal gelo; sarà cioè necessario rimuovere eventuali liquidi contenuti all'interno del corpo pompa facendo uscire questi dalla valvola di mandata previa opportuna inclinazione della pompa stessa o attraverso il tappo di scarico corpo pompa posto al di sotto del corpo stesso.

11 MALFUNZIONAMENTO: CAUSE E RIMEDI

Difetti del riduttore di velocità

Avvertire immediatamente il Vostro fornitore che provvederà con personale e mezzi idonei alla corretta riparazione.

Se la pompa non manda o manda poca acqua:

- Altezza eccessiva di aspirazione (installare la pompa il più vicino possibile al fluido da pompare)
- Condotta di aspirazione non a tenuta (raccordi stretti male, tagli nei tubi flessibili, filetti rotti).
- Velocità di rotazione troppo bassa (accelerare e controllare le cinghie).
- Intasamento della pompa (rimuovere eventuali corpi estranei all'interno della pompa).
- Estremità del tubo di aspirazione parzialmente a secco o troppo poco immersa; l'aria può in questo caso essere trascinata per turbolenza.
- Il filtro di aspirazione è otturato o infangato (pulire il filtro di aspirazione).
- Le valvole di aspirazione e mandata sono rimaste aperte per la presenza di un corpo solido (smontare le valvole e togliere i corpi estranei che impediscono il funzionamento. Se necessario, sostituire le valvole).
- Membrana rovinata (sostituire).

Rumore eccessivo

- Controllare che il riduttore sia sufficientemente lubrificato.
- Controllare lo stato di usura del cuscinetto della manovella.

C'è acqua sopra la membrana

- La membrana è rotta (sostituire la membrana).
- Le viti che stringono la membrana sono lente (stringere le viti).

12 SMONTAGGIO E MONTAGGIO

Membrana (ART56 - FIG.3)

Utilizzare una chiave con apertura di 19 mm. Svitare i bulloni che collegano corpo pompa a supporto riduttore (ART50 - FIG.3); svitare poi i bulloni che fissano la biella (ART.218: 213+054+214+215+219+221 - FIG.3) alla flangia di bloccaggio membrana (ART57 - FIG.3). Per il montaggio procedere in senso inverso.

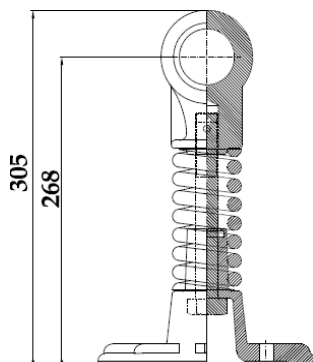
Attenzione: durante questa operazione sostenere la parte motore-riduttore con appositi mezzi di sollevamento facendo attenzione che l'eventuale gancio di sollevamento pompa non è idoneo per un corretto bilanciamento del carico, provvedere quindi con mezzi appropriati.

Valvole di aspirazione e mandata (ART65 - FIG.2 e FIG.5)

Utilizzare una chiave di 19 mm; svitare i due bulloni di fissaggio e provvedere alla sostituzione. Sul corpo pompa è posto un perno di fissaggio valvola che facilita la correttezza dell'installazione.

Biella elastica (ART218: 213+054+214+215+219+221 - FIG.3)

In caso di riparazione della biella ART218 accertarsi che la lunghezza totale della medesima deve essere 305 mm.



Altri pezzi di ricambio

Per la sostituzione di altri particolari fare riferimento al catalogo ricambi con vista in esplosivo dei particolari; è comunque preferibile per riparazioni particolari fare riferimento al Vostro abituale fornitore.

Tutte le operazioni di riparazione riguardanti il motore dovranno essere eseguite in conformità a quanto riportato sul libretto di istruzione e manutenzione del motore allegato a questo manuale.

COPPIE DI SERRAGGIO LB80

TRA	E	COPPIA DI SERRAGGIO		NOTE
		Kgm	Nm	
CORPO	BOCCA	2,5	24,5	
SUPPORTO	CORPO	4	39,2	STRINGE LA MEMBRANA
BIELLA	PIATTELLO	3,5	34,3	STRINGE LA VALVOLA
RIDUTTORE	SUPPORTO	3,5	34,3	
COPERCHIO	CORPO	1,6	15,7	STRINGE COPERCHIO E CARTER RIDUTTORE

COPPIE DI SERRAGGIO LB100

TRA	E	COPPIA DI SERRAGGIO		NOTE
		Kgm	Nm	
CORPO	BOCCHIE	3,5	34,3	STRINGE LA VALVOLA
RIDUTTORE	SUPPORTO ART.191 FIG.1 (supporto riduttore art.190 con 8 spessori)	4,5	44	
SUPPORTO ART.191 (FIG.1; supporto riduttore art.190 con 8 spessori)	SUPPORTO ART.050 (FIG.3)	6	58,8	
BOCCHIE	COLLETORE	4,5	44	STRINGE ART.087 (FIG.2)

13 RICAMBI

Per ordinare ricambi indicare:

- a) Numero di matricola della pompa.
- b) Matricola e denominazione del ricambio desiderato.

14 ROTTAMAZIONE

- Non disperdere la pompa, o parti di essa, nell'ambiente.
- Le parti metalliche possono essere riconvertite in materia prima.
- Grassi e oli vanno raccolti e stoccati a norma di legge per essere smaltiti dagli Enti preposti.
- Le guarnizioni in elastomero vanno separate e avviate a discarica autorizzata per essere smaltite a norma di legge.

**WARNING**

DO NOT OPERATE THE PUMP UNTIL YOU HAVE READ AND UNDERSTOOD THIS MANUAL.

VARISCO SPA DECLINES ALL AND EVERY LIABILITY FOR DAMAGE DUE TO NEGLIGENCE AND FAILURE TO COMPLY WITH THE INSTRUCTIONS IN THIS MANUAL.

VARISCO SPA WILL NOT BE LIABLE FOR DAMAGE CAUSE BY INCORRECT INTERPRETATION OF THE INSTRUCTIONS IN THIS MANUAL OR FOR DAMAGE CAUSED BY INCORRECT INSTALLATION AND/OR BY IMPROPER USE OF THE PUMP ITSELF.

TABLE OF CONTENTS

1	WARRANTY.....	9
2	GENERAL INSTRUCTIONS.....	10
3	DESCRIPTION OF LB80 AND LB100 PUMPS.....	10
4	SAFETY NORMS.....	10
5	HANDLING AND TRANSPORT.....	11
6	STORING.....	11
7	INSTALLATION.....	11
8	STARTING.....	12
9	USE.....	12
10	MAINTENANCE.....	13
11	OPERATING PROBLEMS: CAUSES AND REMEDIES.....	13
12	DISASSEMBLY AND ASSEMBLY.....	13
13	SPARE PARTS.....	14
14	DISPOSAL.....	14
15	DECLARATION OF INCORPORATION.....	15
16	EXPLODED VIEWS	16

1 WARRANTY

All products manufactured by VARISCO SpA are guaranteed for 12 months from the date on which they are commissioned for the first time, but not more than 18 months from the delivery date. Repairs under guarantee will not extend the warranty terms. The warranty covers material and manufacturing defects that impair the way the product operates and make it unfit for the purpose for which it was designed, so long as such defects are notified immediately, in any case no later than 2 days from the date on which they are discovered. Damage deriving from the physical/chemical characteristics of the pumped fluid are not covered by the warranty, neither is damage to parts which, owing to their nature or envisaged use, are liable to wear out or deteriorate (seals, diaphragms, vacuum and pressure valves, rubber and plastic parts), nor damage which has been caused by failure to comply with the use and/or maintenance instructions, by bad or inadequate use or storage of the product or by modifications or repairs made by persons who have not been explicitly authorized by VARISCO SpA. The warranty becomes void if the serial number of the product cannot be identified. The warranty we furnish strictly depends on the purchaser having fulfilled all the payments due until the date on which the claim is made and those that fall due during the warranty intervention. The decision to issue a credit note, repair or replace the product is at the discretion of VARISCO SpA, whose decision about such matters is final. The goods may only be returned if authorized in writing, and must be sent carriage free to VARISCO SpA - Padua. All the expenses for disassembling/re-assembling the product from/in the installation site and all other operations therein are at the purchaser's charge. The repaired or replaced goods will be re-consigned to the purchaser ex works of VARISCO SpA - Padua. Substituted goods become the property of VARISCO SpA. It is hereby understood that this warranty absorbs and substitutes the warranties or liabilities established by law, and excludes all other liability of VARISCO SpA (reimbursement of damages, loss of profit, withdrawal campaigns, the purchaser's manpower, building site standstills, sale price reduction, etc.).

All disputes are the exclusive competence of the court of Padua.

Warranty exclusions

The warranty becomes void (besides the matters indicated in the supply contract):

- If there has been a maneuvering error ascribable to the operator.
- If the damage has been caused by insufficient maintenance.
- If spurious spare parts have been used.
- Following failure to comply with the instructions in this manual.

Damages due to negligence, carelessness, bad and improper use of the pump are also excluded from warranty coverage. Removal of the safety devices with which the pump is equipped will automatically void the warranty and relieve the Manufacturer from all deriving liability.

2 GENERAL INSTRUCTIONS

The goods must be examined on arrival to ascertain any damage caused during shipment. Loss or damage must be notified immediately to the carriers and to the sender. Check that the goods correspond exactly to the description on the shipping documents and report any differences as soon as possible to the sender. Always quote the pump type and serial number stamped on the nameplate.

The pumps must be used only for applications for which the manufacturers have specified:

- the construction materials
- the operating conditions (pressure, speed, temperature, etc.)
- the fields of application.

Any other use the unit is put to that is not contemplated in this manual shall relieve the Manufacturer of any and all liability for injury of persons or animals or for damage to property.

For any applications not contemplated by the Manufacturer, contact the Technical Department of VARISCO SpA:
+39 049 82 94 111.

3 DESCRIPTION OF LB80 AND LB100 PUMPS

The manufacturing materials of the metal parts in contact with the liquid can be: aluminium alloy, anticorrosive aluminium alloy, cast iron, bronze, stainless steel (AISI 304 or AISI 316), aluminium alloy with Rilsan coated or with a covering of fluorinated polymer coated (Blue Armor).

The diaphragm and the valves can be realised with the following materials: Neoprene, Dutral, Hypalon, Viton, Nitrile rubber, Non-toxic rubber, or Non-toxic silicon.

3.1 DESCRIPTION OF LB80 PUMP

The LB80 is a self-priming diaphragm pump with DN80 flanged or Gas 3" threaded suction and delivery ports.

The diaphragm is driven by a self-lubricated spring or rigid connecting rod that does not require maintenance for the first 5000 hours of work.

The reducer connecting the engine to the connecting rod-handle system can be made of light aluminium alloy or in cast iron. The transmission gears can be straight or helical teeth with drive ratio 1:43 or 1:38 or 1:30, to supply the requested capacity upon varying of number of rpm of the driving engine.

3.2 DESCRIPTION OF LB100 PUMP

The LB100 is a self-priming double bodies diaphragm pump with flanged DN100 PN16 suction and delivery openings.

The diaphragms are driven by two rigid piston rods made of aluminum alloy or anticorrosive aluminum, or by piston rods made of aluminum alloy with an elastic shock absorber and spring.

The reducer which connects the motor to the end cranks is made of cast iron.

The transmission gears are tangent screws, with transmission ratios of 1:41 or 1:26. The requested throughput is supplied by varying the number of revolutions of the drive motor.

4 SAFETY NORMS

If the pump is supplied with motor or engine follow these safety norms.

Do not operate internal-combustion or diesel engines in a closed environment.

The exhaust fumes contain carbon monoxide, an odourless and deadly poison.

Keep hands and feet away from rotating or moving parts.

Do not hold, pour or use fuel in the presence of a naked flame or apparatus such as stoves, boilers or other equipment which might produce sparks.

Do not fill up with fuel in a closed or poorly ventilated environment.

Do not top up the fuel tank with the engine running. Let the engine cool before filling up.

Keep the fuel in special containers which meet the safety norms.

Do not remove the fuel tank cap while the engine is running.

Do not run the engine if there is a smell of petrol or if there is any other risk of an explosion.

Do not start the engine if fuel leaks are noticed.

Do not transport the engine with petrol in the tank.

Do not check the ignition with the spark plugs or spark plug cable disconnected: use a special tester.

Do not make the engine turn with the spark plug disconnected.

Do not hit the flywheel with metallic or blunt objects, because this could cause the breakage or the detachment of the metal components during movement.

Do not touch the silencers, cylinders or cooling fins when they are hot, because the contact could cause burns.

5 HANDLING AND TRANSPORT

The mass of the machine is shown clearly and indelibly on the machine.

The machine can be moved only with the suction and delivery tubing disconnected and with the feed motor stationary or disengaged.

Machines installed on a base plate can be moved using hoisting equipment which can be connected with suitable safety systems to the hoisting hook on the machine.

6 STORING

Before storing the pump, drain the liquid out of the pump.

This can be done by opening one or other of the valves and tipping the pump to that side.

If the pump is left out in the open, cover it with a waterproof canvas and coat the crank bearings with grease to prevent rusting.

7 INSTALLATION

With regard to the use of engines coupled with pump, reference is made and the Standards given by the manufacturers of the same engines are expressly recalled, attached to this use and maintenance manual.

Install the electric pump or motor pump units provided with metal frame on stable foundations and well anchored to the ground.

Ensure the parking stand of the versions on trolleys is blocked in the support position by means of the fixing pin with insertion of the safety pin preventing the pin coming out from its seat.

The connection piping to the pump must be of flexible type or provided with flexible rubber bolt to dampen the vibrations due to the button flow rate.

It is a good rule to prevent entry of large solids (max dimension 50 mm), that might break the diaphragm or the connecting rod, by mounting a protective film at suction, supplied upon request.

The suction and delivery piping must have a diameter equal or above that of the suction and delivery ports of the pump.

Avoid curves, elbows or bottlenecks as much as possible that might limit the inflow or flow rate of the liquid to or from the pump.

Do not assemble shut-down valves: the pump is provided with clapet valves that work as check valves.

Do not assemble flow choking valves on the delivery; to reduce the flow rate, envision a by-pass piping on the delivery, with return to suction basin, adjusted by ball or shutter valve.

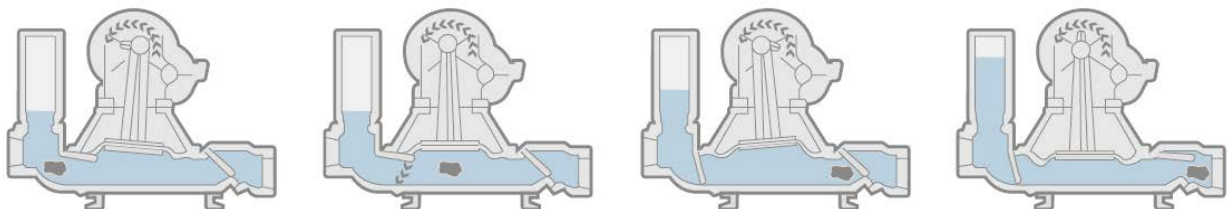
Ensure all joints are perfectly air sealed: check the threads, the gaskets of the adapters, of the ports, and of the quick couplings.

Install the pump as close as possible to the fluid to be pumped, trying to decrease the length of the suction piping as much as possible (the maximum suction height is of 6 meters); in this way, the priming time decreases and greater flow rate is obtained.

The maximum head of the pump is of 15 meters of water column; greater hydraulic loads negatively influence the functioning of the pump and limit the life-span of the diaphragm. For continuous uses, the total manometric head must not exceed the 10 meters of water column.

The correct installation of the suction and delivery piping is assured by observing the flow direction recalled in most versions using directional arrows on the suction and delivery nozzles or, however, verifying that suction is on the nozzle with plug or air case.

In installing units with endothermic engine, ensure maximum inclination of the engine does not exceed the 35° in transversal or longitudinal direction, in order to guarantee a correct lubrication value.



8 STARTING

LB pumps are self-priming on suction lift up to a maximum of 6 meters (for efficient operation a practical limit of 3 meters is recommended).

It is not necessary to fill the pump casing or suction line with liquid.

Read the instructions and the safety norms covering the engines linked to the supplied pump unit and adhere closely to the instructions cited by the manufacturer of the said motor.

With regard to the LB80 and LB100 pump units, before starting, act as follows:

- Fill the reducer crankcase with oil up to the maximum level indicated by the oil level dip-stick.
- Then close the oil cap and remove the oil level dip-stick.

The following table shows the quantity and brand of oil to use (viscosity ISO 150):

LB80	
Pressed aluminum version: 0,65 liters	Cast iron helical version: 0,75 liters
LB100	
0,75 liters	
BRAND	TYPE
Shell	Omala 150
BP	Energol GR-XP150
Esso	Spartan EP 150
Mobil oil	Mobilgear 600 XP150
Agip	Blasia 150

The gears are automatically lubricated by dashing inside the reducer casing.

Grease the piston rod-crank with type Shell Gadus S2 V100 2 or SKF LGMT/2 grease using the special greaser. For this operation use a greasing pump with a flexible tube which is suitable for reaching the greaser through the net located at the top of the piston rod-crank protective casing. Should one prefer to dismantle the protective casing, make sure, after greasing, that the protective casing is perfectly secured.

9 USE

The pump is not suitable for the transfer of dangerous or inflammable liquids.

The pump can be used to move liquids or muds with solid particles in suspension.

The pump can function in dry conditions for extended periods of time.

Whenever the pump is used to transfer chemical products which are particularly dangerous to persons or things, one must check with the supplier the correct choice of metallic and elastomeric materials to be used for the parts of the pump which come into contact with the liquid. The installer will have to create a basin in the area where the pump is operating, suitable to contain the liquid which might escape because of the accidental breakage of the pumping diaphragm. The installer should also set up remote controls for the starting and stopping of the machine and drainage tubing in the fluid collecting basin, so that maintenance operations can be performed.

Do not top the machine up with fuel while it is running.

Do not perform maintenance operations while the machine is running.

The LB80 and LB100 can also be used for the transferring of liquid foods; in this case the user must verify that the materials in contact with the product meet the relevant legal requirements.

The machine is designed and manufactured in such a way that all the parts in contact with the product to be pumped can be cleaned before each use; all of the components are smooth and without roughness or spaces in which organic materials might become lodged. The surfaces in contact with food products can be easily cleaned and disinfected. The machine has been designed in such a way that auxiliary products (fuel and lubricants) cannot come into contact with the fluids being moved by the pump.

With regard to the use of engines linked to the pump one should refer to, and study with care, the norms cited by the manufacturers of the engines, which are enclosed with this use and maintenance manual.

10 MAINTENANCE

All maintenance operations must be performed with the machine stationary, with any feed lines disengaged, and with the suction and delivery tubing disconnected.

After the first 50 working hours, change the oil in the reducer by unscrewing the discharge cap located on the lower side of the reducer. Remember to clean the casing with diesel fuel before filling it.

The oil must be changed again after the next 200 working hours, and thereafter at intervals of 500 working hours or annually.

Remember to regularly check the reducer oil level using the special minimum and maximum oil level dip-stick.

Every week, grease the piston rod bearing greaser with Shell Gadus S2 V100 2 or SKF LGMT/2.

Every three months, check the wear of the diaphragm and valves.

Replace them if they show signs of considerable wear without waiting for them to break.

During winter, when the machine is stationary, it must be protected against freezing. It will therefore be necessary to remove all liquids from the body of the pump via the delivery valve by tipping the pump, or via the pump body discharge cap located under the said pump.

11 OPERATING PROBLEMS: CAUSES AND REMEDIES

Speed reducer defects

Immediately inform your supplier who will provide personnel and equipment to correctly repair the component.

If the pump fails to deliver or delivers only a little water:

- Excessive suction height (reduce the height difference between the pump and the liquid to a minimum).
- Suction tube not sealed (poorly tightened coupling, cut or collapsed flexible hosing, broken screw thread).
- Rotation speed too low (accelerate engine, check tension of belts).
- Obstructions in the pump (remove any blocking bodies inside the pump).
- End of suction tube partially dry or immersed too little; in this case air could be drawn by turbulence.
- The suction filter is blocked or mudded up (clean the suction filter).
- The suction and delivery valves are open due to the presence of a solid body (dismantle the valves and remove the solid bodies. If it is necessary replace the valves).
- Damage diaphragm (replace).

Excessive noise

- Check that the gear box is sufficiently lubricated.
- Check the crank bearing for wear.

There is water above the diaphragm

- The diaphragm is broken (replace the diaphragm).
- The screws tightening the diaphragm are loose (tighten the screws).

12 DISASSEMBLY AND ASSEMBLY

Diaphragm (ART 56 - FIG.3).

Use a 19 mm spanner to unscrew the bolts which connect the bodies of the pumps to the reducer supports (ART.50 - FIG.3). Then unscrew the bolts which secure the piston rod (ART.218: 213+054+214+215+219+221 - FIG.3) to the diaphragm securing flange (ART57 - FIG.3). For assembly, the operations are performed in the reverse order. Be sure to tighten the screws evenly, moving from one screw to that which is directly opposite.

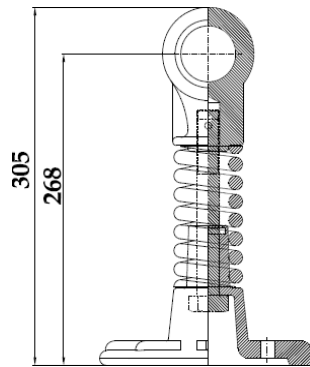
Warning: during this operation the motor-reducer component must be supported by special hoisting gear, ensuring that, if the hoisting hook is not suitable for the correct balancing of the load, appropriate equipment is found.

Suction and delivery valves (ART65 - FIG.2 and FIG.5).

Use a 19 mm wrench; loosen the two fastening bolts and replace. A valve fixing pin is positioned on the pump body that facilitates correct installation.

Spring connecting rod (ART.218: 213+054+214+215+219+221- FIG.3)

In case of repairing the connecting rod art. 218, ensure the total length of the same is 305 mm.



Other spare parts: to replace other components, consult the spare parts catalogue, with blow-up illustrations of the components. It is, however, better to have components repaired by your usual supplier.

All repair operations on the engine must be carried out as described in the motor instruction and maintenance booklet enclosed with this manual.

TIGHTENING TORQUE TABLE LB80 PUMP

BETWEEN	AND	FASTENING TORQUE		NOTES
		Kgm	Nm	
BODY	PORT	2,5	24,5	
SUPPORT	BODY	4	39,2	TIGHTENS THE VALVE
CONNECTING ROD	PLATE	3,5	34,3	TIGHTENS THE DIAPRAGM
REDUCER	SUPPORT	3,5	34,3	
COVER	BODY	1,6	15,7	TIGHTENS COVER AND REDUCER CARTER

TIGHTENING TORQUE TABLE LB100 PUMP

BETWEEN	AND	FASTENING TORQUE		NOTES
		Kgm	Nm	
CORPO	PORTS	3,5	34,3	TIGHTENS THE VALVE
REDUCER	SUPPORT ART.191 (FIG.1; mounting case art.190 with 8 spacer)	4,5	44	
SUPPORT ART.191 (FIG.1; mounting case art.190 with 8 spacer)	SUPPORT ART.050 (FIG.3)	6	58,8	
PORTS	MAINFOLD	4,5	44	TIGHTENS ART.087 (FIG.2)

13 SPARE PARTS

To order spare parts indicate:

- a) Registration number of pump or motor.
- b) Registration number and description of spare part required.

14 DISPOSAL

- Do not dispose the pump, or any part of it, in the environment.
- Metal parts can be recycled as scrap.
- Grease and oil must be recovered and stored as prescribed by the relevant legislation for disposal by approved agencies.
- Gaskets in elastomers must be removed and disposed of in appropriate waste dumps so that they can be disposed of appropriately.

15 DECLARATION OF INCORPORATION / DICHIARAZIONE DI INCORPORAZIONE



DICHIARAZIONE DI INCORPORAZIONE

DECLARATION OF INCORPORATION

Varisco S.p.A., con sede in Terza Strada, 9 - 35129 Padova - Italia, dichiara che la pompa

Varisco S.p.A., located in Terza Strada, 9 - 35129 Padova - Italy, declares that the pump

TIPO / TYPE	LB80.....
	LB100.....

soddisfa i requisiti essenziali di sicurezza descritti nei seguenti paragrafi della Direttiva 2006/42/CE (direttiva macchine): 1.3.1, 1.3.2, 1.3.4. E' pertanto vietato mettere in servizio la pompa prima che la macchina in cui sarà incorporata sia stata dichiarata conforme alle disposizioni della Direttiva 2006/42/CE.

La documentazione tecnica pertinente è stata redatta conformemente all'Allegato VII B della Direttiva 2006/42/CE e la persona autorizzata a costituire tale documentazione è l'Amministratore Delegato (contattabile in Terza Strada, 9 - 35129 Padova - Italia) che si impegna a trasmettere informazioni pertinenti alle autorità nazionali che ne facciano richiesta.

satisfies the essential requirements described in the following paragraphs of the Directive 2006/42/EC (machinery directive): 1.3.1, 1.3.2, 1.3.4. Therefore, it is prohibited to put in service the pump until the final machinery, into which it is to be incorporated, has been declared in conformity with the provisions of the Directive 2006/42/EC.

The relevant technical documentation is drawn up in accordance to Annex VII B of the Directives 2006/42/EC and the person authorised to compile this documentation is the Managing Director (he can be contacted at (35129) Padova, Terza Strada, 9 - Italy) which commits himself to transmit relevant information on the pump to national authorities that may request it.

Padova, 17/10/2014

Varisco S.p.A.
 Amministratore Delegato / *Managing Director*



Dr. Enzo Mazzola

16 ESPLOSI / EXPLODED VIEWS

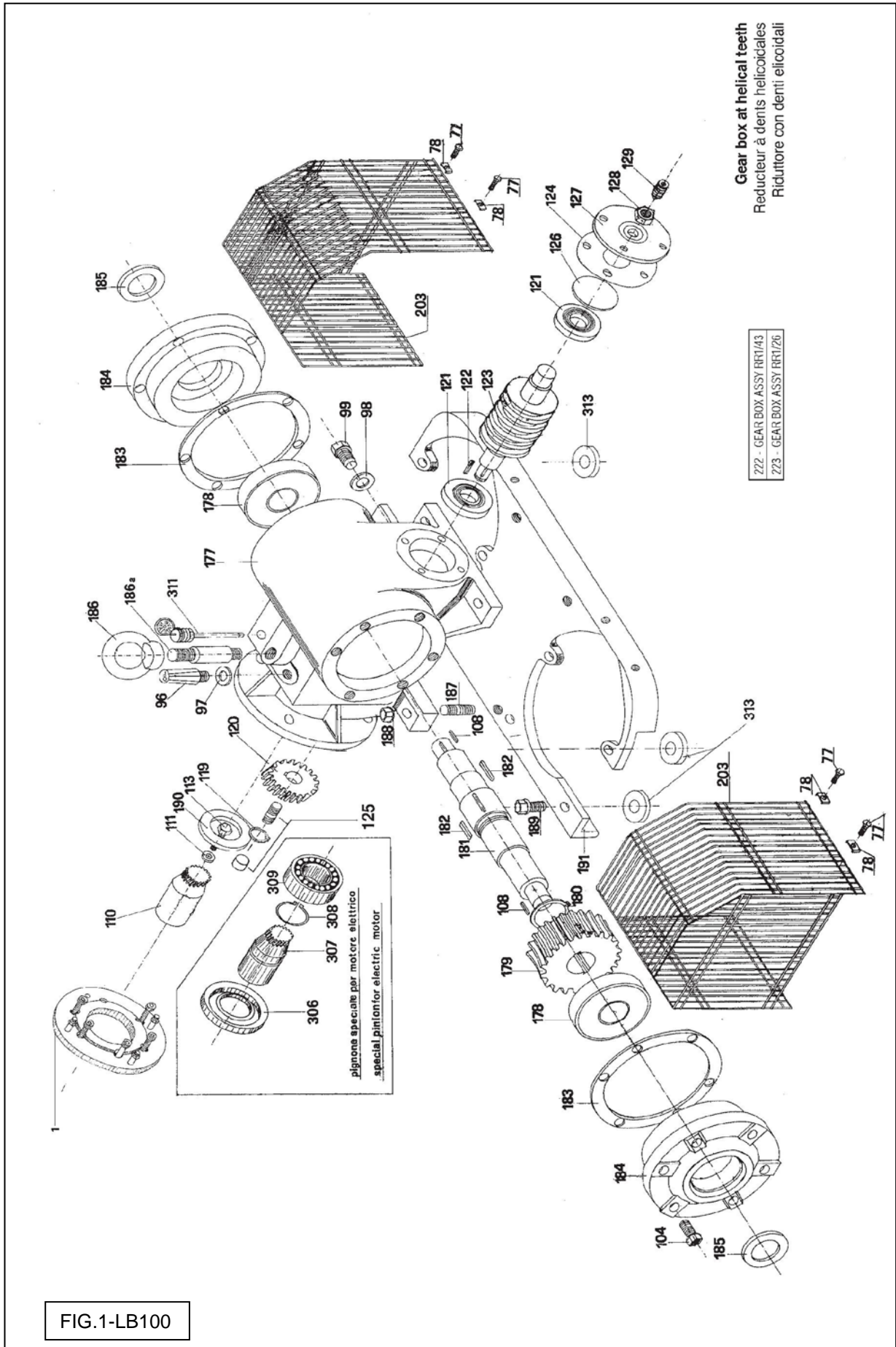


FIG.1-LB100

FIG.1-LB100

* DESCRIZIONE	DESCRIPTION
001 Flangia accoppiamento motore completa per:	Adapter coupling engine assy for:
001 Honda GX 160 QX (albero diam.19,05-sae 609A)	Honda GX 160 QX (shaft diam.19,05-sae 609A)
001 Lombardini 6LD325-15LD315-IM350	Lombardini 6LD325-15LD315-IM350
Hatz 1B30-6 - E673R36	Hatz 1B30-6 - E673R36
001 Hatz ERKF 673	Hatz ERKF 673
001 Petter mod. AB1/AC1 diesel	Petter mod. AB1/AC1 diesel
001 Motore elettrico forma 100/112 Kw. 3 (albero diam..28 mm.)	Electric motor size 100/112 Kw. 3 (shaft diam.28 mm.)
001 Motore elettrico NEMA C184TC	Electric motor NEMA C184TC
001 Honda GD320 QX - Honda GX 270 QX - Briggs & Stratton Hp. 9 (albero diam..25,4 mm.- sae 609B)	Honda GD320 QX - Honda GX 270 QX - Briggs & Stratton Hp. 9 (shaft diam.25,4 mm.- sae 609B)
002 Prigioniero fissaggio pompa a flangia	Stud fastening pump to flange
003 Vite t.i. fissaggio motore a flangia	Capscrew fastening engine to flange
004 Bullone fissaggio pignone a motore	Bolt fastening pinion to engine
077 Vite fissaggio protezione	Screw fastening protection
078 Plastrina per rete protezione	Plate for protection
096 Tappo immersione olio	Oil fill plug
097 Rondella per tappo immersione olio	Washer for oil fill plug
098 Rondella per tappo scarico olio	Washer for oil drain plug
099 Tappo scarico olio	Oil drain plug
104 Bullone	Bolt
108 Chiavetta	Key
110 Pignone accoppiamento motore a riduttore	Pinion coupling engine to gear box
110 Lombardini 6LD325-15LD315-IM350	Lombardini 6LD325-15LD315-IM350
Hatz 1B30-6 - E673R36	Hatz 1B30-6 - E673R36
110 Hatz ERKF 673	Hatz ERKF 673
110 Petter mod. AB1/AC1 diesel	Petter mod. AB1/AC1 diesel
110 Honda GD320 QX - Honda GX 270 QX - Briggs & Stratton Hp. 9 (albero diam..25,4 mm.- sae 609B)	Honda GD320 QX - Honda GX 270 QX - Briggs & Stratton Hp. 9 (shaft diam.25,4 mm.- sae 609B)
110 Honda GX160 QX (albero diam.mm.19,05-sae 609A)	Honda GX160 QX (shaft diam.19,05-sae 609A)
110 Robin DY23D diesel	Robin DY23D diesel
111 Rondella per bullone	Washer for bolt
113 Bullone fissaggio pignone	Bolt fastening pinion
120 Ingranaggio elicoidale 1° R.R. 1:43	Helicoidal driven gear 1° R.R. 1:43
120 Ingranaggio elicoidale 1° R.R. 1:26	Helicoidal driven gear 1° R.R. 1:26
121 Cuscinetto per vite senza fine	Bearing for worm screw
122 Chiavetta per fissaggio Ingranaggio 1°	Key fastening driven gear 1°
123 Vite senza fine	Worm screw
124 Guarnizione portina	Gasket for cover
125 Coperchio	Cover
125 Prigioniero	Stud
125 Dado	Nut
126 Plastra registro	Adjusting plate
127 Portina per vite senza fine	Cover for worm screw
128 Dado	Nut
129 Grano	Adjusting screw
177 Corpo riduttore	Gear box case
178 Cuscinetto	Bearing
179 Ingranaggio	Gear
180 Seeger	Seeger
181 Albero riduttore	Shaft
182 Chiavetta	Key
183 Guarnizione coperchio	Gasket
184 Coperchio riduttore	Cover gear box
185 Anello paraolio	Oil seal ring
186 Gancio sollevamento	Lifting hook
186a Prolunga gancio sollevamento	Extension lifting hook
187 Prigioniero	Stud
188 Dado	Nut
189 Bullone	Screw
190 Anello paraolio	Oil seal ring
191 Supporto riduttore	Mounting case
191 Supporto riduttore con n. 8 spessori	Mounting case with n.8 spacer
203 Protezione blella	Protection for connecting rod
306 Anello tenuta olio	Oil seal ring
307 Pignone ratio 1/43 per motore elettrico forma 100/112 Kw. 3 (albero diam..28 mm.)	Pinion ratio 1/43 for electric motor E.size 100/112 Kw. 3 (shaft diam. 28mm.)
307 Pignone ratio 1/26 per motore elettrico forma 100/112 Kw. 3 (albero diam..28 mm.)	Pinion ratio 1/26 for electric motor E.size 100/112 Kw. 3 (shaft diam. 28mm.)
307 Pignone per motore elettrico NEMA C184TC	Pinion for electric motor NEMA C184TC
308 Seeger	Seeger
309 Cuscinetto	Bearing
311 Asta livello olio	Dipstick
313 Distanziale	Spacer
222 Riduttore completo ratio 1/43 senza pignone	Gear box assy ratio 1/43 without pinion
223 Riduttore completo ratio 1/26 senza pignone	Gear box assy ratio 1/26 without pinion

*: ART

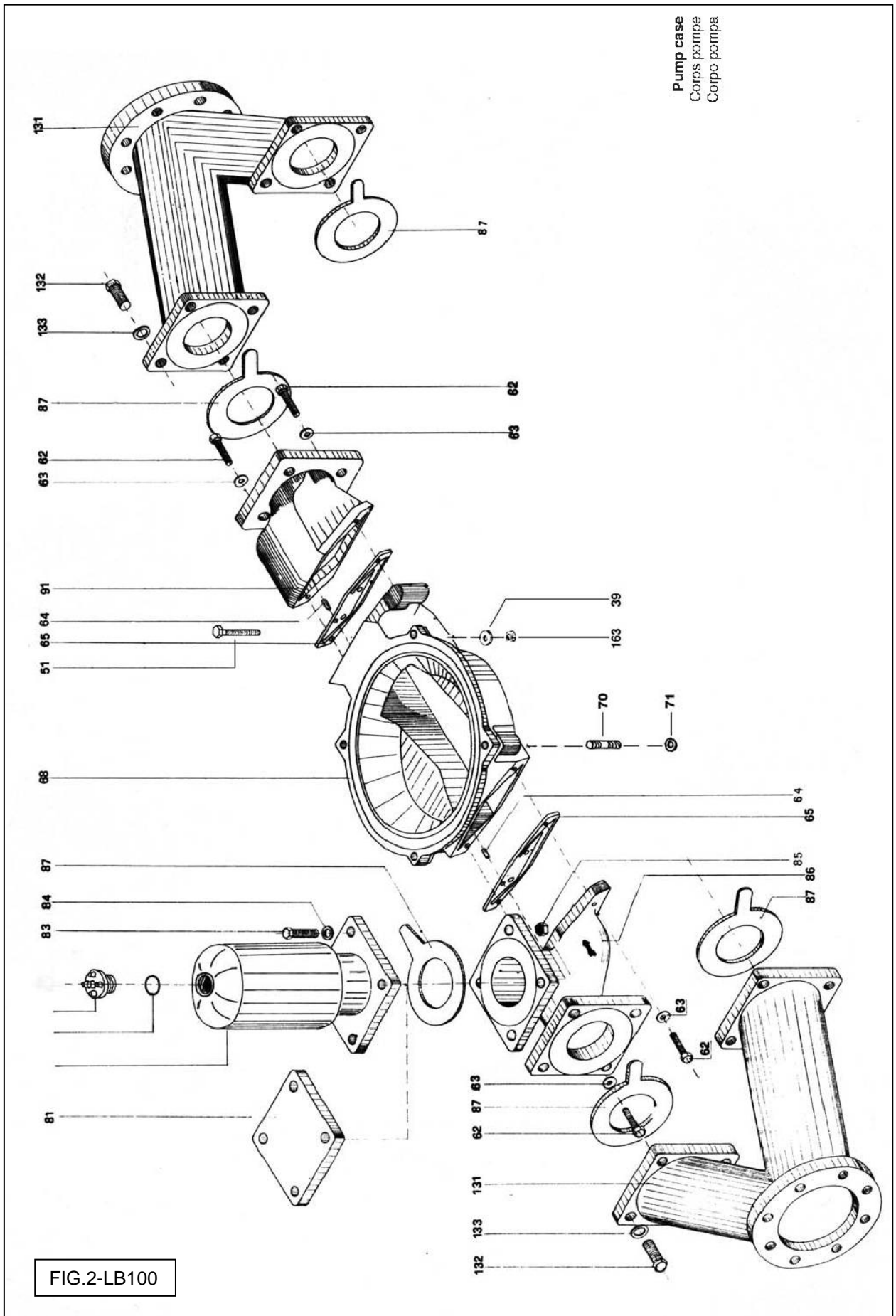


FIG.2-LB100

*	DESCRIZIONE	DESCRIPTION
039	Rondella	Washer
051	Bullone fiss. supporto a corpo pompa	Bolt clamping mounting to pump case
061R	O Ring per tappo in bronzo	O Ring for bronze plug
061P	Tappo bronzo 1"	1" bronze plug
062	Bullone per fissaggio bocche a corpo	Bolt fastening branch to pump case
064	Spina fissaggio bocche	Dowel pin for branch
065	Valvola aspirazione/mandata NEOPRENE	Suction/delivery valves NEOPRENE
065	Valvola aspirazione/mandata NBR	Suction/delivery valves NBR
065	Valvola aspirazione/mandata HYPALON	Suction/delivery valves HYPALON
065	Valvola aspirazione/mandata DUTRAL	Suction/delivery valves DUTRAL
065	Valvola aspirazione/mandata gomma ATOSSICA	Suction/delivery valves ATOXICITY RUBBER
065	Valvola aspirazione/mandata SILICONE atossica	Suction/delivery valves SILICON
065	Valvola aspirazione/mandata VITON	Suction/delivery valves VITON
068	Corpo pompa in ALLUMINIO	Pump case ALUMINIUM
068	Corpo pompa in alluminio ANTICORODAL	Pump case aluminium ANTICORODAL
068	Corpo pompa in GHISA	Pump case CAST IRON
068	Corpo pompa in BRONZO	Pump case BRONZE
068	Corpo pompa in AISI 304	Pump case S.S. AISI 304
068	Corpo pompa in AISI 316	Pump case S.S. AISI 316
068	Corpo pompa alluminio rivestito in RILSAN	Pump case aluminium RILSAN Coated
068	Corpo pompa alluminio rivestito in resina FLUOROCARBONICA	Pump case aluminium FLUORIDED POLIMER Coated
070	Prigioniero fissaggio base a pompa	Stud fastening pump case
071	Rondella per prigioniero vedi Q39L05393	Washer for stud see Q39L05393
081	Tappo ispezione flangiato in ferro	Inspection plug flanged IRON
081	Tappo ispezione flangiato AISI 304	Inspection plug flanged S.S. AISI 304
081	Tappo ispezione flangiato AISI 316	Inspection plug flanged S.S. AISI 316
081	Tappo ispezione flangiato rivestito in RILSAN	Inspection plug flanged RILSAN Coated
081	Tappo ispezione flangiato rivestito in resina FLUOROCARBONICA	Inspection plug flanged FLUORIDED POLIMER Coated
082	Cassa d'aria flangiata NASTRO ACCIAIO con ghiera 1"	Flanged STEEL STRIP air chamber with 1" hole for plug
082	Cassa d'aria flangiata NASTRO ACCIAIO completa di tappo	Flanged STEEL STRIP air chamber with bronze plug
082	Cassa d'aria flangiata senza tappo AISI 304	Flanged S.S. AISI 304 air chamber without plug
082	Cassa d'aria flangiata senza tappo AISI 316	Flanged S.S. AISI 316 air chamber without plug
082	Cassa d'aria flangiata senza tappo rivestita in RILSAN	Flanged RILSAN Coated air chamber without plug
082	Cassa d'aria flangiata senza tappo rivestita in resina FLUOROCARBONICA	Flanged FLUORIDED POLIMER Coated air chamber without plug
083	Bullone per fissaggio cassa aria	Bolt fastening air chamber
084	Rondella	Washer
085	Dado	Nut
086	Bocca aspirazione flangiata DN80 PN10 ALLUMINIO	Suction branch flanged DN80 PN10 ALUMINIUM
086	Bocca aspirazione flangiata DN80 PN10 ALLUMINIO ANTICORODAL	Suction branch flanged DN80 PN10 ALUMINIUM ANTICORODAL
086	Bocca aspirazione flangiata DN80 PN10 GHISA	Suction branch flanged DN80 PN10 CAST IRON
086	Bocca aspirazione flangiata DN80 PN10 AISI 304	Suction branch flanged DN80 PN10 S.S. AISI 304
086	Bocca aspirazione flangiata DN80 PN10 AISI 316	Suction branch flanged DN80 PN10 S.S. AISI 316
086	Bocca aspirazione flangiata DN80 PN10 alluminio rivestita in RILSAN	Suction branch flanged DN80 PN10 aluminium RILSAN Coated
086	Bocca aspirazione flangiata DN80 PN10 alluminio rivestita in resina FLUOROCARBONICA	Suction branch flanged DN80 PN10 aluminium FLUORIDED POLIMER Coated
087	Guarnizione piana DN 80 NEOPRENE	NEOPRENE plate gasket DN 80
087	Guarnizione piana DN 80 NBR	NBR plate gasket DN80
087	Guarnizione piana DN 80 HYPALON	HYPALON plate gasket DN 80
087	Guarnizione piana DN 80 DUTRAL	DUTRAL plate gasket DN 80
087	Guarnizione piana DN 80 gomma ATOSSICA	ATOXICITY RUBBER plate gasket DN 80
087	Guarnizione piana DN 80 VITON	VITON plate gasket DN80
091	Bocca mandata flangiata DN80 PN10 ALLUMINIO	Delivery branch flanged DN80 PN10 ALUMINIUM
091	Bocca mandata flangiata DN80 PN10 ALLUMINIO ANTICORODAL	Delivery branch flanged DN80 PN10 aluminium ANTICORODAL
091	Bocca mandata flangiata DN80 PN10 GHISA	Delivery branch flanged DN80 PN10 CAST IRON
091	Bocca mandata flangiata DN80 PN10 AISI 304	Delivery branch flanged DN80 PN10 S.S. AISI 304
091	Bocca mandata flangiata DN80 PN10 AISI 316	Delivery branch flanged DN80 PN10 S.S. AISI 316
091	Bocca mandata flangiata DN80 PN10 alluminio rivestita in RILSAN	Delivery branch flanged DN80 PN10 aluminium RILSAN Coated
091	Bocca mandata flangiata DN80 PN10 alluminio rivestita in resina FLUOROCARBONICA	Delivery branch flanged DN80 PN10 aluminium FLUORIDED POLIMER Coated
131	Collettore aspirazione/mandata DN100 PN10 ALLUMINIO	Suction/delivery manifold DN100 PN10 ALUMINIUM
131	Collettore aspirazione/mandata DN100 PN10 ALLUMINIO ANTICORODAL	Suction/delivery manifold DN100 PN10 aluminium ANTICORODAL
131	Collettore aspirazione/mandata DN100 PN10 GHISA	Suction/delivery manifold DN100 PN10 CAST IRON
131	Collettore aspirazione/mandata DN100 PN10 AISI 304	Suction/delivery manifold DN100 PN10 S.S. AISI 304
131	Collettore aspirazione/mandata DN100 PN10 AISI 316	Suction/delivery manifold DN100 PN10 S.S. AISI 316
131	Collettore aspirazione/mandata DN100 PN10 alluminio rivestito in RILSAN	Suction/delivery manifold DN100 PN10 aluminium RILSAN Coated
131	Collettore aspirazione/mandata DN100 PN10 alluminio rivestito in resina FLUOROCARBONICA	Suction/delivery manifold DN100 PN10 aluminium FLUORIDED POLIMER Coated
132	Bullone	Screw
133	Rondella	Washer
163	Dado	Nut

*: ART

Self lubricated connecting rod and diaphragm

Bielle elastique auto-librifič et membrane

Biella elastica autolubrificata e membrana

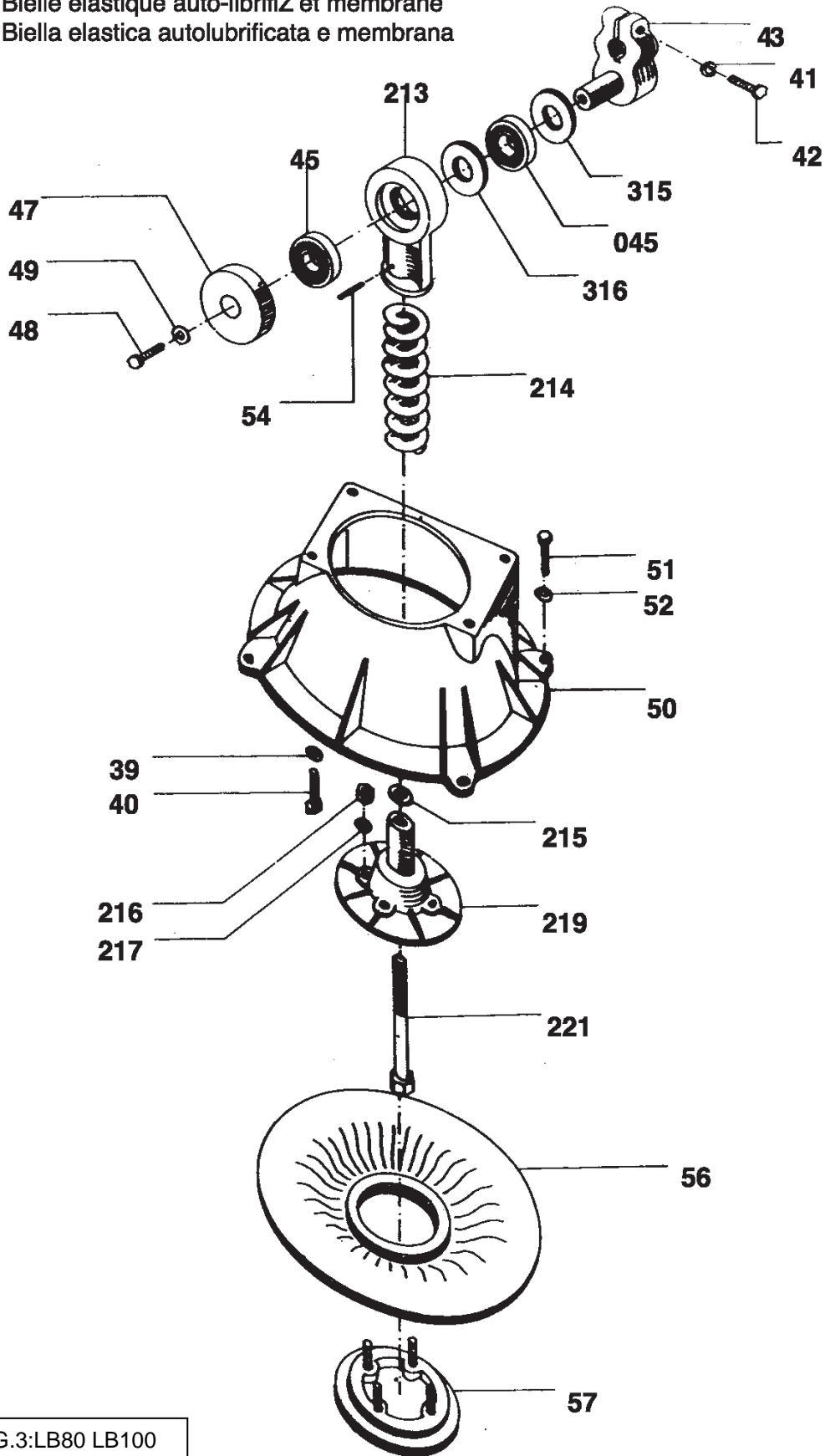


FIG.3:LB80 LB100

FIG.3:LB80 LB100

*	DESCRIZIONE	DESCRIPTION
039	RONDELLA	WASHER
040	BULLONE	BOLT
041	RONDELLA	WASHER
042	BULLONE T.E. SERRAGGIO MANOVELLA	BOLT CLAMPING CRANK
043	MANOVELLA	CRANK
045	CUSCINETTO BIELLA PER VERSIONE AUTOLUBRIFICATA	CONNECTING ROD BEARING FOR SELF LUBRICATED VERSION
047	COPERCHIO BIELLA PER VERSIONE AUTOLUBRIFICATA	CONNECTING ROD COVER FOR SELF LUBRICATED VERSION
048	BULLONE T.E. FISSAGGIO COPERCHIO BIELLA	BOLT CLAMPING COVER
049	RONDELLA PER BULLONE	WASHER FOR BOLT
050	SUPPORTO RIDUTTORE GHISA	MOUNTING CASE CAST IRON
051	BULLONE FISS. SUPPORTO A CORPO POMPA	BOLT CLAMPING MOUNTING TO PUMP CASE
052	RONDELLA PER BULLONE (VEDI 039L05393)	WASHER FOR BOLT (SEE 039L05393)
053	KIT BIELLA RIGIDA AUTOLUBRIFICATA	KIT RIGID CONNECTING ROD SELF LUBRICATED
054	SPINA PER FISSAGGIO TESTA BIELLA AUTOLUBRIFICATA	PIN FIXING BIG END CONNECTING ROD SELF LUBRICATED VERSION
056	MEMBRANA IN NEOPRENE	NEOPRENE DIAPHRAGM
056	MEMBRANA IN NBR	NBR DIAPHRAGM
056	MEMBRANA IN HYPALON	HYPALON DIAPHRAGM
056	MEMBRANA IN DUTRAL	DUTRAL DIAPHRAGM
056	MEMBRANA IN VITON	VITON DIAPHRAGM
056	MEMBRANA IN GOMMA ATOSSICA COMPATIBILE NORMA FDA	ATOXICITY RUBBER DIAPHRAGM COMPLIANT WITH FDA REGULATION
057	PIATTELLO BLOCCAGGIO MEMBRANA ALLUMINIO	DIAPHRAGM LOCKING FLANGE ALUMINIUM
057	PIATTELLO BLOCCAGGIO MEMBRANA ANTICORODAL	DIAPHRAGM LOCKING FLANGE ALUMINIUM ANTICORODAL
057	PIATTELLO BLOCCAGGIO MEMBRANA GHISA	DIAPHRAGM LOCKING FLANGE CAST IRON
057	PIATTELLO BLOCCAGGIO MEMBRANA BRONZO	DIAPHRAGM LOCKING FLANGE BRONZE
057	PIATTELLO BLOCCAGGIO MEMBRANA AISI 304	DIAPHRAGM LOCKING FLANGE S.S. AISI 304
057	PIATTELLO BLOCCAGGIO MEMBRANA AISI 316	DIAPHRAGM LOCKING FLANGE S.S. AISI 316
057	PIATTELLO BLOCCAGGIO MEMBRANA ALLUMINIO RIVESTITO IN RILSAN	DIAPHRAGM LOCKING FLANGE ALUMINIUM RILSAN COATED
058	BULLONE FISSAGGIO MEMBRANA	BOLT FASTENING DIAPHRAGM
213	TESTA BIELLA AUTOLUBRIFICATA ALLUMINIO	BIG END OF THE SELF LUBRICATED CONNECTING ROD ALUMINIUM
214	MOLLA PER BIELLA	SPRING FOR CONNECTING ROD
215	ANELLO IN GOMMA	INTERNAL RING
218	BIELLA ELASTICA AUTOLUBRIFICATA VERSIONE INDUSTRIALE	CONNECTING ROD WITH SPRING ASSY SELF LUBRICATED INDUSTRIAL VERSION
218	KIT SOSTITUZIONE BIELLA RIGIDA O ELASTICA VECCHIO MODELLO	REPLACEMENT KIT TO RIGID CONNECTING ROD OR OLD TYPE SPRING CONNECTING ROD
219	PIEDE BIELLA ALLUMINIO	SMALL END OF CONNECTING ROD ALUMINIUM
221	BULLONE STESO BIELLA	BOLT CONNECTING ROD STEM
315	DISTANZIALE	SPACER
316	DISTANZIALE	SPACER

*: ART

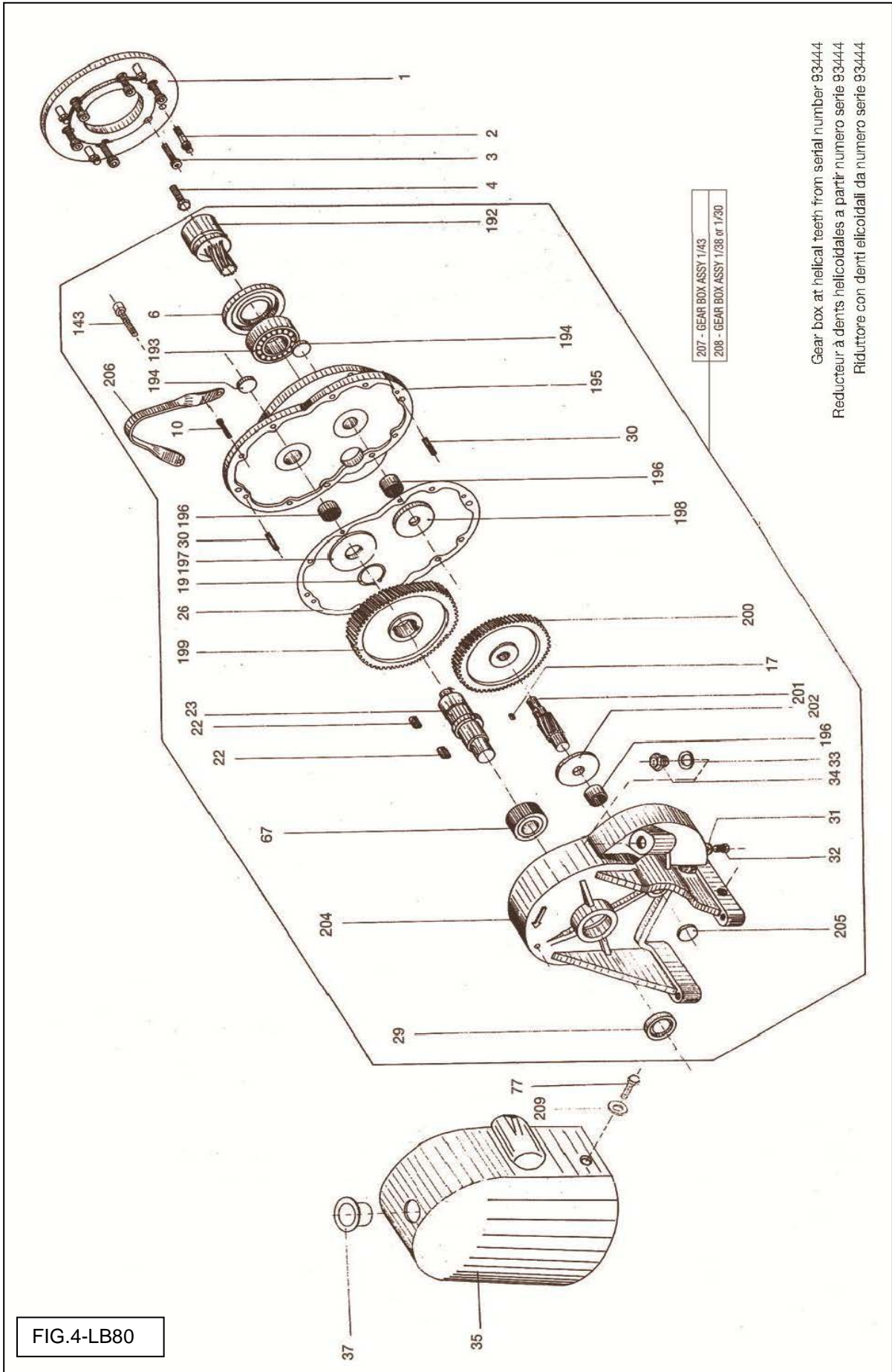


FIG.4-LB80

*	DENOMINAZIONE	DESCRIPTION
001	FLANGIA ACCOPIAMENTO MOTORE COMPLETA PER	ADAPTER COUPLING ENGINE ASSY FOR:
001	BRIGGS & STRATTON PLUS 3,5 HP - ROBIN EY15-EY20 HONDA GX120/160 QX (ALBERO DIAM. MM 19,05)	BRIGGS & STRATTON PLUS 3,5 HP - ROBIN EY15-EY20 HONDA GX120/160 QX (SHAFT D.MM 19,05)
001	MOTORE ELETTRICO FORMA 100 (ESECUZIONE SPECIALE)	ELECTRIC MOTOR SIZE100 (FOR SPECIAL EXECUTION)
001	MOTORE ELETTRICO NEMA C145	ELECTRIC MOTOR NEMA C145
002	PRIGIONIERO FISSAGGIO POMPA A FLANGIA	STUD FASTENING PUMP TO FLANGE
003	VITE T.I. FISSAGGIO MOTORE A FLANGIA	CAPSCREW FASTENING ENGINE TO FLANGE
004	BULLONE FISSAGGIO PIGNONE A MOTORE (SPECIFICARE TIPO PIGNONE)	BOLT FASTENING PINION TO ENGINE (TO SPECIFY)
006	ANELLO DI TENUTA	OIL SEAL RING
010	VITE T.I. FISSAGGIO COPERCHIO AL CARTER	CAPSCREW T.I. FASTENING COVER TO CASING
017	CHIAVETTA ALBERO 1°	KEY SHAFT 1°
019	SEEGER ALBERO 2°	SEEGER RING SHAFT 2°
022	CHIAVETTA ALBERO 2°	KEY SHAFT 2°
023	ALBERO 2°	SHAFT 2°
026	GUARNIZIONE RIDUTTORE	GASKET GEAR BOX
029	ANELLO DI TENUTA ALBERO 2° LATO CARTER	SEAL RING SHAFT 2° CASING SIDE
030	SPINA CENTRAGGIO RIDUTTORE	DOWEL PIN GEAR BOX
031	RONDELLA PER TAPPO SCARICO OLIO	WASHER FOR OIL DRAIN PLUG
032	TAPPO SCARICO OLIO	OIL DRAIN PLUG
033	RONDELLA PER TAPPO IMMERSIONE OLIO	WASHER FOR OIL FIELD PLUG
034	TAPPO IMMERSIONE OLIO	OIL FIELD PLUG
035	PROTEZIONE BIELLA IN PLASTICA VERSIONE INDUSTRIALE	PLASTIC PROTECTION FOR CONNECTING ROD INDUSTRIAL VERSION
037	TAPPO PER PROTEZIONE IN PLASTICA	PLUG FOR PLASTIC PROTECTION
067	CUSCINETTO A SFERE PER ALBERO 2°	BEARING SHAFT 2°
077	VITE FISSAGGIO PROTEZIONE	SCREW FASTENING PROTECTION
143	BULLONE FISSAGGIO GANCIO DI SOLLEVAMENTO	BOLT FASTENING LIFTING HOOK
192	PIGNONE ELICOIDALE PER ACCOPIAMENTO MOTORE ELETTRICO RATIO1:43 (ALBERO DIAM.24 MM)	HELICAL PINION FOR ELECTRIC MOTOR RATIO 1:43 (SHAFT DIAM.24 MM)
192	PIGNONE ELICOIDALE PER ACCOPIAMENTO MOTORE ELETTRICO RATIO1:38 (ALBERO DIAM.24 MM)	HELICAL PINION FOR ELECTRIC MOTOR RATIO 1:38 (SHAFT DIAM.24 MM)
192	PIGNONE ELICOIDALE PER ACCOPIAMENTO MOTORE ELETTRICO RATIO1:30 (ALBERO DIAM.24 MM)	HELICAL PINION FOR ELECTRIC MOTOR RATIO 1:30 (SHAFT DIAM.24 MM)
192	PIGNONE ELICOIDALE PER ACCOPP. MOTORE SCOPPIO O DIESEL RATIO 1:43 (SOLO PER ALBERO DIAM.19,05 MM.)	HELICAL PINION FOR GASOLINE OR DIESEL ENGINE RATIO 1:43 (ONLY FOR SHAFT DIAM. 19,05 MM.)
192	PIGNONE ELICOIDALE PER ACCOPIAMENTO MOTORE ELETTRICO NEMA C RATIO 1:38 (ALBERO DIAM. 22,2 MM.)	HELICAL PINION FOR ELECTRIC MOTOR NEMA C RATIO 1:38 (SHAFT DIAM. 22,2 MM.)
192	PIGNONE ELICOIDALE PER ACCOPIAMENTO MOTORE ELETTRICO RATIO 1:43 (ESECUZIONE SPECIALE SOLO PER MOTORE CON ALBERO DIAM.28 MM)	HELICAL PINION FOR ELECTRIC MOTOR RATIO 1:43 (SPECIAL EXECUTION ONLY FOR ELECTRIC MOTOR WITH SHAFT DIAM. 28 MM.)
192	PIGNONE ELICOIDALE PER ACCOPIAMENTO MOTORE ELETTRICO RATIO 1:38 (ESECUZIONE SPECIALE SOLO PER MOTORE CON ALBERO DIAM.28 MM)	HELICAL PINION FOR ELECTRIC MOTOR RATIO 1:38 (SPECIAL EXECUTION ONLY FOR EL MOTOR WITH SHAFT DIAM. 28 MM.)
192	PIGNONE ELICOIDALE PER ACCOPIAMENTO MOTORE ELETTRICO RATIO 1:30 (ESECUZIONE SPECIALE SOLO PER MOTORE CON ALBERO DIAM.28 MM)	HELICAL PINION FOR ELECTRIC MOTOR RATIO 1:30 (SPECIAL EXECUTION ONLY FOR EL MOTOR WITH SHAFT DIAM. 28 MM.)
193	CUSCINETTO SUPPORTO PIGNONE ELICOIDALE	BEARING FOR HELICAL PINION
194	TAPPO PER COPERCHIO (VEDI 205L7020512)	PLUG FOR COVER (SEE 205L7020512)
195	COPERCHIO RIDUTTORE IN GHISA	COVER GEAX BOX CAST IRON
196	GABBIA A RULLI	NEEDLE BUSHING
197	RONDELLA ALBERO 2° LATO COPERCHIO (ex 197L709)	WASHER SHAFT 2° COVER SIDE (ex 197L709)
198	RONDELLA ALBERO 1° LATO COPERCHIO (ex 198L7010)	WASHER SHAFT 1° COVER SIDE (ex 198L7010)
199	INGRANAGGIO ELICOIDALE ALBERO 2°	HELICAL DRIVEN SHAFT 2°
200	INGRANAGGIO ELICOIDALE ALBERO 1° R.R. 1:43	HELICAL DRIVEN SHAFT 1° R R. 1:43
200	INGRANAGGIO ELICOIDALE ALBERO 1° R.R. 1:38	HELICAL DRIVEN SHAFT 1° R R. 1:38
200	INGRANAGGIO ELICOIDALE ALBERO 1° R.R. 1:30	HELICAL DRIVEN SHAFT 1° R R. 1:30
201	ALBERO 1°	SHAFT 1°
202	RONDELLA ALBERO 1° LATO CARTER (ex 202L7011)	WASHER SHAFT 1° CASING SIDE (ex 202L7011)
204	CARTER RIDUTTORE IN GHISA COMPRENDE TAPPO SFIATO 034L54	CARTER GEAR BOX CAST IRON INCLUDES VENT PLUG 034L54
205	TAPPO ALBERO 1° LATO CARTER	PLUG SHAFT 1° CASING SIDE
206	GANCIO DI SOLLEVAMENTO	LIFTING HOOK
207	RIDUTTORE COMPLETO GHISA DENTI ELICOIDALI RATIO 1/43	CAST IRON GEAR BOX HELICALS TEETH ASSY RATIO 1/43
208	RIDUTTORE COMPLETO GHISA DENTI ELICOIDALI RATIO 1/38	CAST IRON GEAR BOX HELICALS TEETH ASSY RATIO 1/38
208	RIDUTTORE COMPLETO GHISA DENTI ELICOIDALI RATIO 1/30	CAST IRON GEAR BOX HELICALS TEETH ASSY RATIO 1/30
209	RONDELLA PER BULLONE	WASHER FOR BOLT

*: ART

FIG.5-LB80

*	DENOMINAZIONE	DESCRIPTION
039	RONDELLA	WASHER
051	BULLONE FISS. SUPPORTO A CORPO POMPA	BOLT CLAMPING MOUNTING TO PUMP CASE
060	BOCCA ASPIRAZIONE FILETTATA 3" BSP ALLUMINIO	SUCTION BRANCH THREADED 3" BSP ALUMINIUM
060	BOCCA ASPIRAZIONE FILETTATA 3" NPT ALLUMINIO	SUCTION BRANCH THREADED 3" NPT ALUMINIUM
060	BOCCA ASPIRAZIONE FILETTATA 3" BSP ALLUMINIO ANTICORODAL	SUCTION BRANCH THREADED 3" BSP ALUMINIUM ANTICORODAL
060	BOCCA ASPIRAZIONE FILETTATA 3" BSP GHISA	SUCTION BRANCH THREADED 3" BSP CAST IRON
060	BOCCA ASPIRAZIONE FILETTATA 3" BSP BRONZO	SUCTION BRANCH THREADED 3" BSP BRONZE
060	BOCCA ASPIRAZIONE FILETTATA 3" BSP AISI 304	SUCTION BRANCH THREADED 3" BSP S.S. AISI 304
060	BOCCA ASPIRAZIONE FILETTATA 3" BSP AISI 316	SUCTION BRANCH THREADED 3" BSP S.S. AISI 316
061	CASSA D'ARIA IN POLIPROPILENE 3" BSP CON TAPPO	POLYPROPYLENE AIR CHAMBER THREADED 3" BSP WITH INSPECTION
061	CASSA D'ARIA FILETTATA SENZA TAPPO AISI 304	AIR CHAMBER THREADED S.S. AISI 304 WITHOUT PLUG
061	CASSA D'ARIA FILETTATA SENZA TAPPO AISI 316	AIR CHAMBER THREADED S.S. AISI 316 WITHOUT PLUG
062	BULLONE PER FISSAGGIO BOCHE A CORPO	BOLT FASTENING BRANCH TO PUMP CASE
064	SPINA FISSAGGIO BOCHE	DOWEL PIN FOR BRANCH
065	VALVOLA ASPIRAZIONE/MANDATA NEOPRENE	SUCTION/DELIVERY VALVES NEOPRENE
065	VALVOLA ASPIRAZIONE/MANDATA NBR	SUCTION/DELIVERY VALVES NBR
065	VALVOLA ASPIRAZIONE/MANDATA HYPALON	SUCTION/DELIVERY VALVES HYPALON
065	VALVOLA ASPIRAZIONE/MANDATA DUTRAL	SUCTION/DELIVERY VALVES DUTRAL
065	VALVOLA ASPIRAZIONE/MANDATA GOMMA ATOSSICA COMPATIBILE NORMA FDA	SUCTION/DELIVERY VALVES ATOXICITY RUBBER COMPLIANT WITH FDA REGULATION
065	VALVOLA ASPIRAZIONE/MANDATA SILICONE ATOSSICA	SUCTION/DELIVERY VALVES SILICONE
065	VALVOLA ASPIRAZIONE/MANDATA VITON	SUCTION/DELIVERY VALVES VITON
068	CORPO POMPA IN ALLUMINIO	PUMP CASE ALUMINIUM
068	CORPO POMPA IN ALLUMINIO ANTICORODAL	PUMP CASE ALUMINIUM ANTICORODAL
068	CORPO POMPA IN GHISA	PUMP CASE CAST IRON
068	CORPO POMPA IN BRONZO	PUMP CASE BRONZE
068	CORPO POMPA IN AISI 304	PUMP CASE S.S. AISI 304
068	CORPO POMPA IN AISI 316	PUMP CASE S.S. AISI 316
070	PRIGIONIERO FISSAGGIO BASE A POMPA	STUD FASTENING PUMP CASE
071	RONDELLA PER PRIGIONIERO VEDI 039L05393	WASHER FOR STUD SEE 039L05393
076	BOCCA MANDATA FILETTATA 3" BSP ALLUMINIO	DELIVERY BRANCH THREADED 3" BSP ALUMINIUM
076	BOCCA MANDATA FILETTATA 3" NPT ALLUMINIO	DELIVERY BRANCH THREADED 3" NPT ALUMINIUM
076	BOCCA MANDATA FILETTATA 3" BSP ALLUMINIO ANTICORODAL	DELIVERY BRANCH THREADED 3" BSP ALUMINIUM ANTICORODAL
076	BOCCA MANDATA FILETTATA 3" BSP GHISA	DELIVERY BRANCH THREADED 3" BSP CAST IRON
076	BOCCA MANDATA FILETTATA 3" BSP BRONZO	DELIVERY BRANCH THREADED 3" BSP BRONZE
076	BOCCA MANDATA FILETTATA 3" BSP AISI 304	DELIVERY BRANCH THREADED 3" BSP S.S. AISI 304
076	BOCCA MANDATA FILETTATA 3" BSP AISI 316	DELIVERY BRANCH THREADED 3" BSP S.S. AISI 316
080	TAPPO ISPEZIONE FILETTATO 3" BSP GHISA	INSPECTION PLUG THREADED 3" BSP CAST IRON
080	TAPPO ISPEZIONE FILETTATO 3" BSP BRONZO	INSPECTION PLUG THREADED 3" BSP BRONZE
080	TAPPO ISPEZIONE FILETTATO 3" BSP AISI 316	INSPECTION PLUG THREADED 3" BSP S.S. AISI 316
163	DADO	NUT
310	GUARNIZIONE IN NEOPRENE	NEOPRENE GASKET

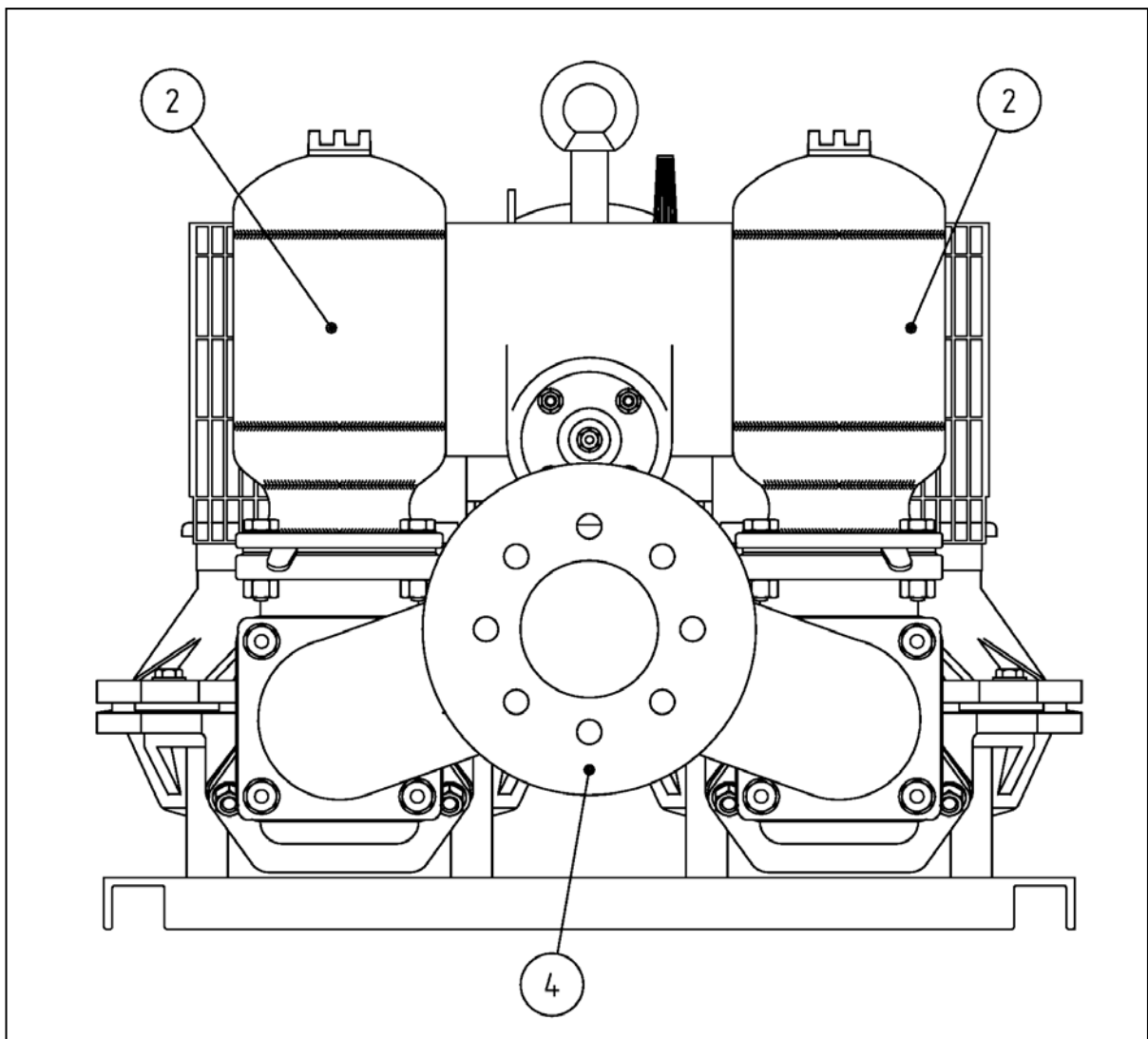
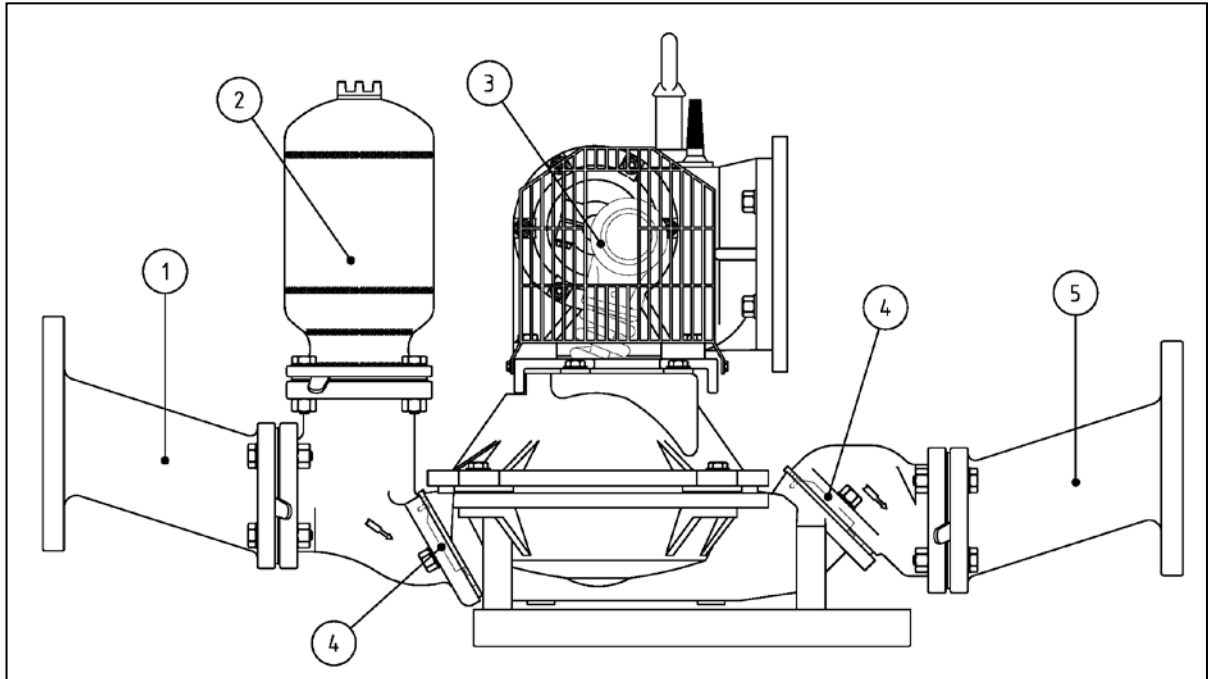
Corpo pompa con bocche aspirazione e mandata e polmone filettati.
Pump case with threaded suction/delivery branches and air chamber

*	DENOMINAZIONE	DESCRIPTION
039	RONDELLA	WASHER
051	BULLONE FISS. SUPPORTO A CORPO POMPA	BOLT CLAMPING MOUNTING TO PUMP CASE
061R	O RING PER TAPPO IN BRONZO	O RING FOR BRONZE PLUG
061P	TAPPO BRONZO 1"	1" BRONZE PLUG
062	BULLONE PER FISSAGGIO BOCHE A CORPO	BOLT FASTENING BRANCH TO PUMP CASE
064	SPINA FISSAGGIO BOCHE	DOWEL PIN FOR BRANCH
065	VALVOLA ASPIRAZIONE/MANDATA NEOPRENE	SUCTION/DELIVERY VALVES NEOPRENE

Corpo pompa con bocche e polmone flangiati.
Pump case with flanged branch and air chamber

*: ART

CARATTERISTICHE / FEATURES



1	Bocca di aspirazione. Suction port.
2	Ammortizzatore pneumatico per ridurre le pulsazioni nella tubazione di aspirazione. Air cushion chamber to reduce pulsations in the suction line.
3	Biella elastica di protezione contro il bloccaggio dovuto a corpi solidi o a sedimentazioni nel corpo pompa. Spring coupling rod to protect against damage due to solids or sedimentation in the pump casing.
4	Membrane e valvole in neoprene. Neoprene diaphragm and valves.
5	Bocca di mandata. Delivery port.

VARISCO SpA

Terza Strada, 9 - Z.I. Nord - 35129 PADOVA - Italy

Tel. **049 82 94 111** - Fax **049 82 94 373**

www.variscospa.com

Vendite Italia: Tel. **049 82 94 111** - Fax **049 82 94 373**
 italia@variscospa.com

International sales: Ph. **+39 049 82 94 111** - Fax **+39 049 80 76 762**
 export@variscospa.com
